

Министерство культуры Оренбургской области
государственное бюджетное профессиональное
образовательное учреждение
«Орский колледж искусств»
(ГБПОУ «ОКИ»)



Рассмотрено:
на педагогическом совете
ГБПОУ «ОКИ»
Протокол № 3
«31» января 2024г.

Утверждаю:
Директор ГБПОУ «ОКИ»
_____ Д.Ю. Меркулов
«01» февраля 2024г.

Программа
вступительных испытаний
творческой направленности - 2024

г. Орск

2024г.

Содержание

1.Перечень специальностей, по которым колледж объявляет прием в соответствии с лицензией на осуществление образовательной деятельности	3
2. Требования к уровню образования, которое необходимо для поступления	3
3. Организация приема граждан в колледж	3
4. Прием документов от поступающих	4
5. Перечень вступительных испытаний творческой направленности и информация о формах их проведения	6
6. Уровень требований к вступительным испытаниям творческой направленности	6
6.1.Прием на профессиональную образовательную программу по специальности 53.02.04 Народное художественное творчество (по видам)	9
6.2.Прием на профессиональную образовательную программу по специальности 53.02.02 Музыкальное искусство эстрады (по видам)	10
6.3.Прием на профессиональную образовательную программу по специальности 53.02.03 Инструментальное исполнительство (по видам инструментов)	15
6.4.Прием на профессиональную образовательную программу по специальности 53.02.04 Вокальное искусство	24
6.5.Прием на профессиональную образовательную программу по специальности 53.02.06 Хоровое дирижирование	27
6.6.Прием на профессиональную образовательную программу по специальности 53.02.07 Теория музыки	32

1.Перечень специальностей, по которым колледж объявляет прием в соответствии с лицензией на осуществление образовательной деятельности

51.02.01 Народное художественное творчество(по видам)

Хореографическое творчество

53.02.02 Музыкальное искусство эстрады (по видам)

Эстрадное пение

53.02.03 Инструментальное исполнительство(по видам инструментов)

- Фортепиано

- Оркестровые струнные инструменты

- Оркестровые духовые и ударные инструменты

- Инструменты народного оркестра

53.02.04 Вокальное искусство

53.02.06 Хоровое дирижирование

53.02.07 Теория музыки

2.Требования к уровню образования, которое необходимо для поступления

Образовательная база приема: основное общее образование (9 классов).

3. Организация приема граждан в колледж

1. Организация приема на обучение по образовательным программам среднего профессионального образования осуществляется приемной комиссией колледжа. Председателем приемной комиссии является директор колледжа, который утверждает состав приемной комиссии.

2. Состав, полномочия и порядок деятельности приемной комиссии регламентируется положением о ней, утверждаемым директором колледжа .

3. Работу приемной комиссии и делопроизводство, а также личный прием поступающих и их родителей (законных представителей) организует ответственный секретарь приемной комиссии, который назначается директором колледжа.

4. Для организации и проведения вступительных испытаний по специальностям, требующим наличия у поступающих определенных творческих способностей, физических и (или) психологических качеств, председателем приемной комиссии утверждается состав экзаменационных и апелляционной комиссий. Полномочия и порядок деятельности экзаменационных и апелляционной комиссий определяется положениями о них, утвержденными председателем приемной комиссии.

5. При приеме в колледж обеспечивается соблюдение прав граждан в области образования, установленных законодательством Российской Федерации, гласность и открытость работы приемной комиссии.

6. С целью подтверждения достоверности документов, представляемых поступающими, приемная комиссия вправе обращаться в соответствующие государственные (муниципальные) органы и организации.

4. Прием документов от поступающих

1. Прием в колледж по образовательным программам проводится по личному заявлению граждан.

2. Прием абитуриентов для получения среднего профессионального образования на бюджетные места осуществляется на общедоступной основе.

3. Прием документов на первый курс начинается с 20 июня текущего года.

4. Прием заявлений в колледж для обучения по программам среднего профессионального образования осуществляется до 10 августа текущего года, а при наличии свободных мест продлевается до 25 ноября текущего года (на основании Приказа Министерства образования и науки Российской Федерации от 02.09.2020 № 457 «Об утверждении Порядка приема на обучение по образовательным программам среднего профессионального образования»);

5. Поступающие вправе направить/представить в образовательную организацию заявление о приеме:

- лично в приемную комиссию образовательной организации по адресу г. Орск, ул. Советская 65/Белинского 24; с 9.00 до 16.00 (понедельник – пятница); с 9.00 до 14.00 (суббота);

- через операторов почтовой связи общего пользования (далее – по почте) заказным письмом с уведомлением о вручении по адресу: 462 422 г. Орск, Оренбургской области, ул. Советская 65/Белинского 24. В приемную комиссию ГБПОУ «ОКИ»;

- в электронной форме: посредством электронной почты образовательной организации orkis56@mail.ru; с использованием функционала официального сайта образовательной организации в информационно-телекоммуникационной сети «Интернет»; с использованием функционала Единого портала государственных и муниципальных услуг (функций) Оренбургской области (www.gosuslugi.ru) (далее - ЕПГУ).

6. Процедура подачи заявления через ЕПГУ регулируется Положением о приеме и регистрации заявлений на обучение в государственном бюджетном профессиональном учреждении «Орский колледж искусств» в электронной форме.

7. Дата отправления документов должна быть не позже **10 августа**. При направлении документов через операторов почтовой связи общего пользования поступающий к заявлению о приеме прилагает ксерокопии документов, удостоверяющих его личность и гражданство, ксерокопию документа государственного образца об образовании.

8. При подаче заявления (на русском языке) о приеме в ГБПОУ «ОКИ» поступающий из числа граждан Российской Федерации предъявляет следующие документы из числа обязательных:

-оригинал или копию документов, удостоверяющих его личность, гражданство,

кроме случаев подачи заявления с использованием функционала федеральной государственной информационной системы "Единый портал государственных и муниципальных услуг (функций)

-оригинал или копию документа об образовании и (или) документа об образовании и о квалификации, кроме случаев подачи заявления с использованием функционала ЕПГУ;

в случае подачи заявления с использованием функционала ЕПГУ: копию документа об образовании и (или) документа об образовании и о квалификации или электронный дубликат документа об образовании и (или) документа об образовании и о квалификации, созданный уполномоченным должностным лицом многофункционального центра предоставления государственных и муниципальных услуг и заверенный усиленной квалифицированной электронной подписью уполномоченного должностного лица многофункционального центра предоставления государственных и муниципальных услуг (далее - электронный дубликат документа об образовании и (или) документа об образовании и о квалификации);

- 4 фотографии, кроме случаев подачи заявления с использованием функционала ЕПГУ.

9. В заявлении поступающим указываются следующие обязательные сведения:

- фамилия, имя, отчество (последнее – при наличии);

- дата рождения;

- реквизиты документа, удостоверяющего личность, когда и кем выдан;

- страховой номер индивидуального лицевого счета в системе индивидуального (персонифицированного) учета (номер страхового свидетельства обязательного пенсионного страхования) (при наличии);

- сведения о предыдущем уровне образования и документе об образовании, его подтверждающем

- специальность, для обучения по которой он планирует поступать в колледж, с указанием условий обучения и формы обучения (в рамках контрольных цифр приема, мест по договорам об оказании платных образовательных услуг);

.-необходимость создания для поступающего специальных условий при проведении вступительных испытаний в связи с его инвалидностью или ограниченными возможностями здоровья.

В заявлении фиксируется факт ознакомления (в том числе через информационные системы общего пользования) с копиями лицензии на осуществление образовательной деятельности, свидетельства о государственной аккредитации образовательной деятельности по образовательным программам и приложения к ним, Уставом колледжа, Правилами приема и условиями обучения в колледже. Факт ознакомления заверяется личной подписью поступающего.

Подписью поступающего (для совершеннолетних лиц) и его родителями (законными представителями (для несовершеннолетних лиц) заверяется также следующее:

- получение среднего профессионального образования впервые;

- ознакомление (в том числе через информационные системы общего пользования) с датой представления оригинала документа об образовании.

В случае представления поступающим заявления, содержащего не все сведения, предусмотренные настоящим пунктом или сведения, не соответствующие действительности, колледж возвращает документы поступающему.

10. Поступающему при личном предоставлении документов выдается расписка о приеме документов.

11. На каждого поступающего заводится личное дело, в котором хранятся все сданные документы.

12. По письменному заявлению поступающие (для несовершеннолетних – родителей) имеют право забрать оригинал документа об образовании. Выдача документов производится в течение следующего рабочего дня после подачи заявления.

5. Перечень вступительных испытаний творческой направленности и информация о формах их проведения

1. При приеме абитуриентов колледж проводит следующие вступительные испытания творческой и профессиональной направленности:

51.02.01 Народное художественное творчество (хореографическое творчество)

- хореографическое творчество;

53.02.02 Музыкальное искусство эстрады (по видам)

- исполнение сольной программы;
- музыкально-теоретическая подготовка;

53.02.03 Инструментальное исполнительство (по видам инструментов)

- музыкально-теоретическая подготовка;
- исполнение сольной программы;

53.02.04 Вокальное искусство

- исполнение сольной программы;
- музыкально-теоретическая подготовка;

53.02.06 Хоровое дирижирование

- музыкально-теоретическая подготовка;
- исполнительская подготовка;

53.02.07 Теория музыки

- музыкально-теоретическая подготовка;
- музыкально-историческая и исполнительская подготовка;

2. Вступительные испытания проводятся по следующим специальностям с установленными формами и видами:

№ п/п	Наименование специальности	Направленность вступительного испытания	Содержание вступительного о испытания	Вид вступительного о испытания	Форма вступительного испытания
1.	51.02.01. Народное	выявление творческих	хореографическая подготовка	просмотр	устная

	художественное творчество (по видам)	способностей, соответствующих хореографическому творчеству			
2.	53.02.02 Музыкальное искусство эстрады (по видам)	выявление творческих способностей на основе творческих заданий, позволяющих определить уровень подготовленности поступающих в области эстрадного сольного пения и музыкально-теоретических знаний	Исполнение сольной программы	прослушивание	устная
			Музыкально-теоретическая подготовка	собеседование	устная
3.	53.02.03.Инструментальное исполнительство (по видам инструментов)	выявление творческих способностей на основе творческих заданий, позволяющих определить уровень подготовленности поступающих в области исполнительства на инструменте и музыкально-теоретической области.	Исполнение сольной программы	прослушивание	устная
			Музыкально-теоретическая подготовка	тестирование	письменная
4.	53.02.04. Вокальное искусство	выявление творческих способностей на основе творческих заданий, позволяющих определить уровень подготовленности поступающих в области академического сольного пения и музыкально-	Исполнение сольной программы	прослушивание	устная
			Музыкально-теоретическая подготовка	собеседование	устная

		теоретических знаний			
5.	53.02.06. Хоровое дирижирование	выявление творческих способностей на основе творческих заданий, позволяющих определить уровень подготовленности поступающих в области хорового пения и музыкально-теоретической области.	Исполнительская подготовка	прослушивание	устная
			Музыкально-теоретическая подготовка	тестирование	письменная
6.	53.02.07 Теория музыки	выявление творческих способностей на основе творческих заданий, позволяющих определить уровень подготовленности поступающих в музыкально-теоретической области, в области художественной культуры, уровень владения фортепиано	Музыкально-теоретическая подготовка	тестирование	письменная
			Музыкально-историческая и исполнительская подготовка	тестирование прослушивание	письменная устная

3. Вступительные испытания проводятся:

с 01 июля по 05 июля (для лиц, подавших заявление на обучение до 01.07.2024г.);

с 11 августа по 15 августа (для лиц, подавших заявление на обучение с 02.07.2024 до 10.08.2024г.).

4. Результаты вступительного испытания представляются на следующий день после последнего дня проведения испытаний на информационном стенде и на официальном сайте в сети Интернет www.oki-56.ru

6. Уровень требований и критерии оценивания к вступительным испытаниям творческой направленности

6.1. Прием на образовательную программу по специальности 51.02.01 Народное хореографическое творчество (по видам) Хореографическое творчество

осуществляется при наличии у поступающего документа об основном общем образовании. Вступительные испытания включают творческие задания, позволяющие определить уровень подготовленности поступающего в области хореографического искусства. При приеме на образовательную программу по специальности 51.02.01 Народное художественное творчество (по видам) Хореографическое творчество образовательная организация проводит следующие вступительные испытания творческой направленности:

--хореографическое творчество.

Требования к вступительным испытаниям абитуриентов по специальности 51.02.01 Народное хореографическое творчество (по видам) Хореографическое творчество

1. Проверка физических данных поступающего (Проверка телосложения поступающего: выворотность ног, стоп, шага, гибкость, прыгучесть).

2. Проверка уровня знаний поступающего основ классического, народного, современного танца (Предполагается знание танцевальных движений, умения и навыков в технике и манере исполнения классического, народного, современного танца. Например: *Движения классического экзерсиса: plie, battement tendu, rond de jambe a terre, grand battement, port de bras, allegro. Элементы народного танца: веревочка, двойная дробь, техника вращения, танцевальные шаги. Элементы современного танца: кроссы.*)

3. Проверка творческих и исполнительских возможностей поступающего - исполнение подготовленного им танцевального фрагмента, поставленного в любом жанре хореографического искусства.

4. Проверка музыкальности и способности поступающего к импровизации – выполнение творческого задания (Пример: задание вступительной комиссии - исполнить танцевальный фрагмент под музыкальное сопровождение в определенном образе (грустная кукла, резвая птичка, раскрывающийся бутон цветка и т.п.)

Критерии оценивания

Оценка	Критерии оценивания
7-10 баллов	Физические данные соответствуют необходимым для обучения по данному виду специальности. Поступающий демонстрирует отличный уровень знаний основ классического, народного танца, современного танца. При исполнении показательного номера демонстрирует яркую

	исполнительскую индивидуальность, живое и ясное творческое воображение, отличные актерские способности, эмоциональное восприятие музыки. Обладает отличной музыкальной памятью и врожденным чувством ритма.
5-7 баллов	Физические данные соответствуют необходимым для обучения по данному виду специальности. Поступающий демонстрирует достаточный уровень знаний основ классического, народного танца, современного танца. При исполнении показательного номера демонстрирует живое и ясное творческое воображение, актерские способности, эмоциональное восприятие музыки. Обладает хорошей музыкальной памятью и врожденным чувством ритма.
3-5 баллов	Физические данные соответствуют необходимым для обучения по данному виду специальности. Поступающий демонстрирует средний уровень знаний основ классического, народного танца, современного танца. При исполнении показательного номера скован, не артистичен, не эмоционален. Слабые музыкальные данные (слух, ритм)
0-3 баллов	Физические данные не соответствуют необходимым для обучения по данному виду специальности. Поступающий не демонстрирует знания основ классического, народного танца, современного танца. При исполнении показательного номера скован, не артистичен, не эмоционален. Отсутствуют музыкальные данные (слух, ритм)

6.2 Прием на основную образовательную программу по специальности

53.02.02 Музыкальное искусство эстрады (по видам) Эстрадное пение осуществляется при наличии у абитуриента документа об основном общем образовании.

Вступительные испытания творческой направленности включают творческие задания, позволяющие определить уровень подготовленности поступающего в области сольного пения и музыкально-теоретической в соответствии с требованиями к выпускникам детских школ искусств, детских музыкальных школ.

При приеме на образовательную программу по специальности 53.02.02 Музыкальное искусство эстрады (по видам) образовательное учреждение проводит следующие вступительные испытания творческой направленности:

- исполнение сольной программы;
- музыкально-теоретическая подготовка.

Исполнение сольной программы

Программа вступительного творческого испытания «Исполнение сольной программы» включает две разнохарактерные вокальные композиции, а также чтение короткого литературного произведения или фрагмента:

1. Вокальная композиция на иностранном языке (желательно на английском) в эстрадном жанре;
2. Вокальная композиция на русском языке;
3. Стихотворение, басня или отрывок из прозы.

Рекомендуется для исполнения: отечественная эстрадная песня, поп, рок, соул, фанк, джаз, эстрадно-камерная миниатюра, романс в современной обработке.

Программа выступления на вступительном испытании должна наиболее полно и ярко раскрывать творческую индивидуальность абитуриента, показывать уровень его исполнительской культуры и художественного вкуса.

При исполнении программы необходимо продемонстрировать владение голосом, точную интонацию, чувство ритма, чувство стиля, манеру звукоизвлечения, артистизм.

Программа исполняется строго наизусть.

Программа исполняется с микрофоном под качественную фонограмму «минус один» 1 . Возможно исполнение под сопровождение фортепиано, в таком случае для показа вступительных программ абитуриентам предоставляется концертмейстер.

Абитуриент должен иметь при себе ноты исполняемых произведений.

Оценка	Критерии оценивания выступления
7-10 баллов	Программа соответствует приемным требованиям, ее исполнение полностью раскрывает исполнительский потенциал. Владение базовыми вокальными навыками на высоком уровне. Голос звучит свободно и гибко. Насыщенный, приятный тембр. Абитуриент чисто интонирует, имеет хорошее чувство ритма. Правильная работа артикуляционного аппарата и чёткая дикция, обладает большим диапазоном голоса. Яркое, содержательное, выразительное исполнение экзаменационной программы, отличное понимание стиля и художественного образа исполняемых произведений, сценическая свобода, хорошая пластика.
5-7 баллов	Программа соответствует приемным требованиям, но не соответствует уровню подготовленности абитуриента. Владение базовыми вокальными навыками на хорошем уровне. Продемонстрировано уверенное владение вокальным дыханием. Диапазон голоса недостаточно развит. Допущено небольшое количество ритмических и интонационных неточностей. Правильная работа артикуляционного аппарата и чёткая дикция. Абитуриент продемонстрировал полную сценическую свободу, грамотность фразировки поэтического текста исполняемых произведений, но два разнохарактерных произведения программы прозвучали в одной манере.
3-5 баллов	Программа в целом соответствует приемным требованиям, но подобрана неудачно (несколько однообразна или недостаточно полно раскрывает исполнительские качества). Владение базовыми вокальными навыками на среднем уровне. Неустойчивая вокальная позиция. Небольшой диапазон голоса. При исполнении программы проявились погрешности в интонировании. Неоднократно слышались ритмические несовпадения с фонограммой. Недостаточно четкая дикция, вялая артикуляция, окончания фраз небрежные. Художественный образ исполняемых произведений раскрыт не в полной мере. Исполнение маловыразительное (мимика вялая, движения скованы, эмоциональный настрой не соответствует содержанию музыкального произведения).
0-3 баллов	уровень сложности программы значительно занижен по отношению к приемным требованиям. программа не соответствует приемным требованиям в стилистическом отношении или неполная (не представлена

	<p>композиция на русском или иностранном языке). Владение базовыми вокальными навыками на низком уровне или их отсутствие. Голосовой аппарат зажат, не проявляется тембральная окраска. Частое форсирование звука. Продемонстрировано фальшивое интонирование и проблемы с ритмом. Не удалось сохранить синхронизацию с фонограммой ни в одном из исполняемых произведений. Неразборчивая дикция, или наоборот, слишком активная работа артикуляционного аппарата (губ, языка, нижней челюсти), звучание гласных слишком открытое. исполнение программы стилистически неверно, художественный образ исполняемых произведений не раскрыт, маловыразительное выступление сопровождалось сбоями и остановками, присутствовало чрезмерное волнение. 1 балл – понимание стилистики и художественного образа отсутствует, неумение справиться со сценическим волнением, неуверенное знание текста. Неграмотная фразировка.</p>
--	--

Примерный список произведений для исполнения

Джазовые стандарты:

- «At Last» – Mack Gordon, Harry Warren;
- «Autumn Leaves» – Joseph Kosma, Jacques Prévert;
- «Cry Me A River» – Arthur Hamilton;
- «Fly Me To The Moon» – Bart Howard;
- «Lullaby of Birdland» – George Shearing;
- «L.O.V.E.» – Bert Kaempfert, Milt Gabler;
- «Nature Boy» – Eden Ahbez;
- «My Funny Valentine» – Richard Rodgers, Lorenz Hart;
- «Take the “A” Train» – Billy Strayhorn.

Зарубежная музыка:

- Adele – «All I Ask» (Бруно Марс);
- Adele – «Someone like you» (Адель Эдкинс, Дэн Вилсон);
- Alicia Keys – «If I Ain't Got You» (Алиша Кис);
- Anastacia – «One Day in Your Life» (Анастейша Невкирк, Сэм Уоттерс);
- Ariana Grande – «My Everything» (Ариана Грандэ, Тэйлор Паркс);
- Andra Day – «Rise up» (Андра Дэй);
- Beyoncé – «If i were a boy» (Тоби Гэд, Бейонсе Ноулз);
- Beyoncé – «Listen» (Бейонсе Ноулз);
- Bruno Mars – «It Will Rain» (Питер Джин Эрнандес);
- Billy Joel – «Honesty» (Билли Джоел);
- Boys II Men – «End of the Road» (Кеннет Эдмондс, Антонио Рейд);
- Chris Isaak – «Wicked Game» (Крис Айзек);
- Demi Lovato – «Warrior» (Деметрия Ловато, Линди Роббинс);
- Ed Sheeran – «Perfect» (Эд Ширан);
- Emile Sande – «My Kind Of Love» (Эмили Санде);
- Elton John – «Can You Feel The Love Tonight» (Элтон Джон, Тим Райс);
- Frank Sinatra – «Strangers In The Night» (Берт Кемпферт);
- George Michael – «Careless Whisper» (Джордж Майкл, Эндрю Риджли);
- James Morrison – «You Give Me Something» (Джеймс Моррисон, Эг Вайт);
- Jessie J – «Domino» (Джессика Корниш, Клод Келли);
- Lady Gaga – «Always Remember Us This Way» (Леди Гага, Натали Хэмби);
- Lionel Richie – «How Long» (Лайонел Ричи);
- Mariah Carey – «Emotions» (Мэрайя Кэрри, Дэвид Кол);
- Oasis – «Stop Crying Your Heart Out» (Ноэль Галагер);
- 5 Robby Williams – «Angels» (Робби Уильямс, Гай Чамберс);
- Sam Brown – «Stop» (Сэм Браун, Грэгг Саттон);
- Sarah Connor – «Just One Last Dance» (Роб Тайгер, Кай Денар);
- Sam Smith – «I'm Not The Only One» (Сэм Смит, Джеймс Напьер).

Отечественная музыка:

А-Студио – «Ангел» (И. Миклошич, Б. Садвакасов);
А-Студио – «Я искала тебя» (Г. Квенетадзе, И. Каминская);
Алла Пугачева – «Бумажный змей» (Виктор Резников);
Алла Пугачева – «Телефонная книжка» (Виктор Резников);
Алексей Чумаков – «Счастье» (А. Чумаков);
Ани Лорак – «Спроси мое сердце» (В. Волкомор, Л. Архипенко);
Валентина Понамарева – Жестокий романс (Андрей Петров, Эльдар Рязанов);
Валерия – «Не обижай меня» (А. Шульгин);
Валерий Меладзе – «Не тревожь мне душу скрипка» (К. Меладзе);
Валерий Меладзе – «Я не могу без тебя» (К. Меладзе);
Владимир Пресняков – «Замок из дождя» (К. Кавалерян, В. Пресняков);
Дима Билан – «Стань для меня» (А. Гусейнов);
Ева Ривас – «Край у этой боли» (Е. Ривас);
Интарс Бусулис – «Я рисую» (Раймонд Паулс);
Лариса Долина – «Льдинка» (Виктор Резников);
Лариса Долина – «Любовь и одиночество» (Л. Агутин);
Любовь Успенская – «К единственному нежному» (Игорь Азаров, Регина Лисиц);
Максим Фадеев – «Ганцы на стеклах» (М. Фадеев);
Муслим Магомаев – «Верни мне музыку» (А. Бабаджанян, А. Вознесенский);
Ольга Кормухина – «Я падаю внебо» (А. Белов, К. Арсенов);
Павел Семян – «Ветер перемен» (Максим Дунаевский);
Полина Гагарина – «Стану солнцем» (Е. Ковская, П. Гагарина);
Руслан Алехно, Александр Панайотов, Алексей Чумаков – «Необыкновенная» (С. Сашин, К. Брейтбург);
Татьяна Анциферова – «Мир без любимого» (Александр Зацепин);
Татьяна Решетняк – «Знаю и верю» (Т. Решетняк);
Тина Кароль – «Выше облаков» (Т. Кароль);
Тина Кароль – «У неба попросим» (Т. Кароль);
Указанные произведения являются примерными и предполагают самостоятельный и творческий подход абитуриента к подбору репертуара для вступительных испытаний.

Музыкально-теоретическая подготовка

Вступительное испытание проводится в устной форме в виде собеседования

Содержание:

Устный музыкальный диктант:

- Повторение по памяти сыгранной мелодии эстрадно-джазового типа (2-4 такта).

Слуховой анализ:

- интервалы (вне тональности): чистые, малые, большие, тритоны;
- трезвучия (вне тональности): мажорное, минорное, увеличенное и уменьшенное;
- септаккорды (вне тональности): малый мажорный, малый минорный, малый с уменьшенной квинтой, уменьшенный, большой мажорный;
- тритоны и характерные интервалы с разрешением в тональности;
- D7 и его обращения с разрешением в тональности;
- интервальные или аккордовые последовательности в тональности (4-6 интервалов).

Интонирование:

- чтение с листа несложных одноголосных мелодий с тактированием (дирижированием);

- пение гамм (3 вида мажора и минора);
- пение интервалов и аккордов от звука и в тональности с разрешением.

Музыкальная грамота: ритм в размере 2/4, 3/4, 3/8, 6/8; ключевые знаки тональностей; виды мажора и минора; построение интервалов и аккордов от звука и в тональности с разрешением; сведения из области музыкального синтаксиса.

Критерии оценивания

Музыкально-теоретическая подготовка

Оценка	Критерии оценивания
7-10 баллов	<p>Устный диктант: интонационно и ритмически точное повторение мелодии, без ошибок, повторов и остановок.</p> <p>Чтение с листа: предложенная мелодия спета с правильным тактированием, интонационно чисто, ритмически точно, без ошибок и остановок.</p> <p>Слуховой анализ: уверенное и безошибочное определение на слух интервальных и аккордовых последовательностей, отдельных интервалов и аккордов от звуков и в заданных тональностях, отличное знание соответствующего теоретического материала</p> <p>Интонационные упражнения: чистое интонирование звукорядов гамм, интервалов и аккордов.</p> <p>Очень хорошая теоретическая подготовка. Правильное построение звукорядов гамм, интервалов и аккордов. Ответы на вопросы по данному виду задания уверенные и точные</p>
5-7 баллов	<p>Устный диктант: правильное в целом повторение фразы с сохранением общего рисунка мелодии, незначительное число (1-3) интонационных и/или ритмических ошибок.</p> <p>Чтение с листа: предложенная мелодия спета с правильным тактированием, но с незначительными интонационными и ритмическими ошибками или нарушениями выбранного темпа исполнения.</p> <p>Слуховой анализ: небольшое число ошибок (2-3) при определении на слух интервальных и аккордовых последовательностей, отдельных интервалов и аккордов; в целом правильные, но не очень уверенные и точные ответы на вопросы по соответствующему теоретическому материалу.</p> <p>Интонационные упражнения: не очень точное интонирование гамм, интервалов, аккордов.</p> <p>Хорошая теоретическая подготовка. В целом правильное построение звукорядов гамм, интервалов и аккордов, но с незначительными ошибками (1-2 ошибки). Ответы на вопросы верные, но неполные.</p>
3-5 баллов	<p>Устный диктант: многочисленные ошибки (более 3-х) при повторении мелодии, изменение мелодической линии и/или ритмического рисунка фразы, остановки, повторы, нарушения темпа, дополнительное проигрывание мелодии. Чтение с листа: предложенная мелодия спета с большим числом ритмических и интонационных ошибок, остановками во время исполнения, ошибками тактирования.</p> <p>Слуховой анализ: большое число ошибок (3-5) при определении на слух интервальных и аккордовых последовательностей, отдельных интервалов и аккордов.</p> <p>Интонационные упражнения: интонационные ошибки при пении гамм, интервалов и аккордов, неточное воспроизведение звуков сыгранных в созвучиях.</p>

	Неуверенное знание теоретического материала, медленное и неточное построение гамм, интервалов и аккордов (3-4 ошибки), грубые ошибки при ответе на соответствующие теоретические вопросы
0-3 баллов	Устный диктант: вся мелодия спета неверно, в том числе при дополнительных проигрываниях. Чтение с листа: предложенная мелодия не спета или спета интонационно и ритмически неверно, тактированием не владеет, неуверенно читает нотный текст Слуховой анализ: навыки по слуховому анализу почти не развиты, с трудом определяет и воспроизводит отдельные простейшие созвучия Интонационные упражнения: многочисленные ошибки (более 5-и) при интонировании гамм, интервалов и аккордов. Очень слабая теоретическая подготовка на уровне начальных знаний музыкальной грамоты, многочисленные ошибки (более 5-и) при построении гамм, интервалов и аккордов.

6.3. Прием на основную профессиональную образовательную программу по специальности 53.02.03 Инструментальное исполнительство (по видам инструментов) осуществляется при наличии у поступающего документа об основном общем образовании.

Вступительные испытания включают творческие задания, позволяющие определить уровень подготовленности поступающего в области исполнительства на инструменте и музыкально-теоретической области в соответствии с требованиями к выпускникам детских школ искусств, детских музыкальных школ.

При приеме на образовательную программу по специальности 53.02.03. Инструментальное исполнительство (по видам инструментов) образовательное учреждение проводит следующие вступительные испытания творческой направленности.

- исполнение сольной программы
- музыкально-теоретическая подготовка;

Уровень требований вступительных испытаний творческой направленности:

по виду инструментов «Фортепиано»

Исполнение сольной программы

Поступающий должен исполнить:

- полифоническое произведение;
- два инструктивных этюда на разные виды техники;
- классическое сонатное allegro или классические вариации;
- пьесу.

Примерная программа:

- И.С.Бах. Трехголосная инвенция или прелюдия и фуга из «Хорошо темперированного клавира».
- К.Черни. Этюды из сборника «Искусство беглости пальцев» op. 740;
- М. Клементи. Этюды из сборника «Gradus ad Parnassum»;

М.Мошковский. Этюды ор. 72.

- Л.Бетховен. Соната для фортепиано №1, первая часть; Л.Бетховен. Соната для фортепиано № 5, первая часть; В.А.Моцарт Соната №12, первая часть; И. Гайдн Соната №21, первая часть.
- Ф.Шопен. Ноктюрн до диэз минор (посмертный); Ф.Шопен. Ноктюрн ми минор ор. 72 № 1 (oeuvreposthume); С.Рахманинов. Мелодия; П.Чайковский Ноктюрн до-диэз минор; Д.Шостакович.избранные прелюдии; пьесы С.Прокофьева.

по виду инструментов «Оркестровые струнные инструменты» (скрипка, альт, виолончель, контрабас)

Исполнение сольной программы

Поступающий должен исполнить:

- гаммы, арпеджио и двойные ноты (терции, сексты, октавы);
- два разнохарактерных этюда (один из них в двойных нотах);
- первую часть, либо вторую и третью части классического инструментального концерта; вариации; фантазию;
- пьесу.

Примерные программы

Скрипка:

- трехоктавные гаммы, арпеджио и двойные ноты (терции, сексты, октавы);
- Р.Крейцер. Этюды №№ 10, 35;
- Д.Б.Виотти. Концерт № 22 (1ч.); Л.Шпор. Концерт №3 (1ч.);
- Одно из произведений: Ф.Рис. «Непрерывное движение»; Л.К.Дакен. «Кукушка»; А.Венявский. «Легенда».

Альт:

- трехоктавные гаммы, арпеджио и двойные ноты (терции, сексты, октавы);
- Б.Кампаньоли. Этюд №1; Р.Крейцер. Этюд № 8;
- И.Х.Бах. Концерт до минор (1ч.); И.Хандошкин. Концерт до мажор (1ч.);
- С.Цинцадзе. Романс; С.Цинцадзе. Хоруми.

Виолончель:

- трехоктавные гаммы, арпеджио и двойные ноты (терции, сексты, октавы).
- А.Нельк. Этюд ля мажор; Ф.Грюцмахер. Этюд ре мажор;
- А.Ромберг. Концерт №2 (1ч.); Й.Гайдн. Концерт до мажор (1ч.);
- Г.Форе. Элегия; П.И.Чайковский. Ноктюрн.

Контрабас:

- двухоктавные гаммы ми мажор, ля мажор;
- Этюды из сборника этюдов И.Биллэ, Т.Баттиони;
- Сонаты Б.Марчелло;
- Г.Шлемюллер. Непрерывное движение;

- А.Хачатурян. Андантино.

по виду инструментов «Оркестровые духовые и ударные инструменты (флейта, кларнет, фагот, труба, валторна, тромбон, туба, саксофон, ударные инструменты)»

Исполнение сольной программы

Поступающий должен исполнить:

- гаммы и арпеджио в тональностях до трех знаков включительно;
- этюд;
- две разнохарактерные пьесы, либо часть концерта, сонаты.

Примерные программы

Флейта:

- гаммы и арпеджио в тональностях до трех знаков включительно;
- этюды Н.Платонова из сборника «24 этюда для флейты»; Э.Келлера из сборника «Этюды для флейты» 1 тетрадь (ор. 33);
- В.Блодек. Концерт, 2 и 3 части; Ф.Пуленк Соната, 1 и 2 части; Я.Стамиц. Концерт, 1 часть.

Кларнет:

- гаммы и арпеджио в тональностях до трех знаков включительно;
- Г.Клозе. Этюд № 3 из сборника «15 этюдов для кларнета»; А.Штарк. Этюд №16 из сборника «36 этюдов для кларнета»;
- Н.Римский-Корсаков. Концерт; К.Вебер. Концертино; А.Лядов. Прелюдия; Л.Обер. Жига.

Фагот:

- гаммы и арпеджио в тональностях до трех знаков включительно;
- Ю.Вейсенборн. Этюды №№ 10-20 из сборника «Этюды для фагота»;
- А.Вивальди. Соната ми минор, 2 часть;
- В.Купревич. Романс; А.Вивальди. Концерт домажор, 1 и 2 части.

Саксофон:

- гаммы и арпеджио в тональностях до трех знаков включительно;
- М.Мюль. Этюды;
- И.С.Бах. Сицилиана и аллегро; М.Готлиб. Концерт, 1 или 2 часть; Р.Бюссер. Астурия.

Валторна:

- гаммы и арпеджио в тональностях до трех знаков включительно;
- К.Копраш. Этюды №№ 8-10 из сборника «Этюды для валторны (1 и 2 тетради);
- В.А.Моцарт. Концерт № 1, 1 или 2 части, Концерт № 3 I или II-III части. А.Скрябин. Романс; Г.Ф.Гендель. Бурре; А.Экклс. Соната.

Труба:

- гаммы и арпеджио в тональностях до трех знаков включительно;
- В.Вурм. Этюды №№ 6, 16, 17, 20, 33 из сборника «Избранные этюды для трубы»; С.Баласанян. Этюды из сборника «25 легких этюдов для

трубы»;

- В.Щелоков. Концерт № 3; Т.Альбини. Концерт ми бемоль мажор - 3 и 4 части; Т.Альбини Концерт соль минор - 1 и 2 части; Ц.Кюи. Восточная мелодия; А.Гедике. Концертный этюд.

Тромбон:

- гаммы и арпеджио в тональностях до трех знаков включительно;
- Е.Рейхе и другие авторы. Этюды из сборника «Избранные этюды для тромбона» (сост. В.Венгловский), 1 тетрадь; В.Блажевич. Этюды из сборника «Этюды для тромбона», 1 тетрадь;
- Н.Римский-Корсаков. Концерт, 1 часть или 2 и 3 части; И.С.Бах. Ария; А.Вивальди. Аллегро.

Туба:

- гаммы и арпеджио в тональностях до трех знаков включительно;
- В.Блажевич. Этюд № 8 из сборника «Этюды для тубы», части 1, 2;
- Б.Марчелло. Соната фа мажор, 1 и 2 части или 3 и 4 части; В.Дубовский. Танец и песня; И.С.Бах. Ария и Бурре.

Ударные инструменты:

- гаммы до четырех знаков включительно; арпеджио по звукам малого мажорного и уменьшенного септаккордов;
- М.Гольденберг. Этюд № 1 для ксилофона;
- Г.Рзаев. Скерцо; И.С.Бах. Концерт для скрипки с оркестром ля минор, 3-я часть; А.Вивальди. Концерт для скрипки с оркестром соль минор, 3-я часть.

по виду инструментов «Инструменты народного оркестра (домра, балалайка, аккордеон, баян, гитара)»

Исполнение сольной программы

Поступающий должен исполнить:

Баян, аккордеон:

- две 3-х – 4-х октавные гаммы и арпеджио (мажор, минор);
- полифоническое произведение;
- произведение крупной формы (вместо произведения крупной формы можно сыграть две пьесы: одну лирического, другую виртуозного характера. Например: А.Лядов. Прелюдия ре минор; Г.Шендерев. Думка; Г.Шендерев. Русский танец; Л.К.Дакен. «Кукушка»;
- обработку народной мелодии.

Список произведений, рекомендуемых к исполнению:

- И.С.Бах. Двухголосная инвенция;
- И.С.Бах. Хоральная прелюдия;
- И.С.Бах. Отдельные части из «Французских сюит»;
- Г.Ф.Гендель. Маленькие фуги;
- Сонаты М.Клементи, Ф.Кулау, Д.Чимарозы (первые части или вторые-третьи);
- И.Яшкевич. Сонатина;

- Д.Бортнянский. Соната фа мажор;
- В.Золотарев. Детские сюиты (по две-три части);
- В.Мотов. Возле речки, возле моста;
- В.Мотов. Научить ли ты, Ванюша;
- В.Мотов. Сад;
- В.Жигалов. Там, за речкой.

Домра, гитара, балалайка

Поступающие должны исполнить программу, состоящую из трех разнохарактерных пьес на различные виды исполнительской техники.

Примерные программы

Домра

Вариант 1:

- А.Вивальди. Концерт ля минор, 1 ч.;
- И.Хандошкин. Канцона;
- А.Цыганов. Скоморошьи песни.

Вариант 2:

- Г.Ф.Гендель. Соната для скрипки №6, 1 и 2 ч.;
- П.Чекалов. Вокализ;
- В.Лаптев-Цыганков. По улице не ходила, не пойду.

Гитара

(Виртуозная пьеса в программе гитаристов может быть заменена этюдом)

Вариант 1:

- Ф.Сор. Соната до мажор;
- И.С.Бах. Бурре си минор;
- А. Иванов-Крамской. Тарантелла.

Вариант 2:

- М.Джулиани. Соната до мажор, 1ч.;
- М.Высоцкий. Прялка;
- Э.Пухолевилларуби. Шмель.

Балалайка

Вариант 1:

- Б.Трояновский. Заиграй, моя волынка;
- Ф.Куперен. Пастораль;
- В.Андреев – Н. Василенко. Испанский танец.

Вариант 2:

- А.Шалов. Волга-реченька;
- Ю.Свенсен. Норвежская мелодия;
- Е.Авксентьев. Юмореска.

Поступающие должны исполнить программу, состоящую из трех разнохарактерных пьес на различные виды исполнительской техники.

Музыкально-теоретическая подготовка

**53.02.03 Инструментальное исполнительство (по видам инструментов)
вступительное испытание проводится в письменной форме в виде
тестирования**

Письменное испытание по музыкально-теоретической подготовке

Поступающий должен выполнить письменную работу (тест), содержащую следующие задания:

- построение гамм трех видов;
- построение интервалов и аккордов от звука и в тональности;
- запись интервальной последовательности;
- запись аккордовой последовательности.

Поступающий должен записать одnogолосный диктант протяженностью 8-10 тактов в размерах 2/4, 3/4, 4/4, 6/8, включающий:

интонационные и ритмические трудности:

сочетание различных видов мажора и минора;

внутритональный хроматизм (хроматические звуки плавные),
модуляционный хроматизм (отклонения в тональности первой степени родства);

ритмические группы с шестнадцатыми, различные варианты пунктирного ритма, а также различные варианты синкопы.

Перед проигрыванием диктанта объявляется тональность и дается настройка в этой тональности. Диктант проигрывается 12-15 раз. Время записи диктанта-20-25 минут.

Пример



Образец теста

**Вступительные испытания по музыкально-теоретической подготовке для поступающих
на специальность: 53.02.03 Инструментальное исполнительство (по видам
инструментов)**

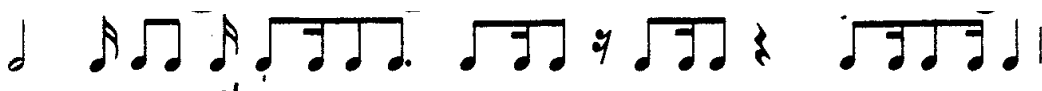
Выполнил (а) _____

Специальность _____

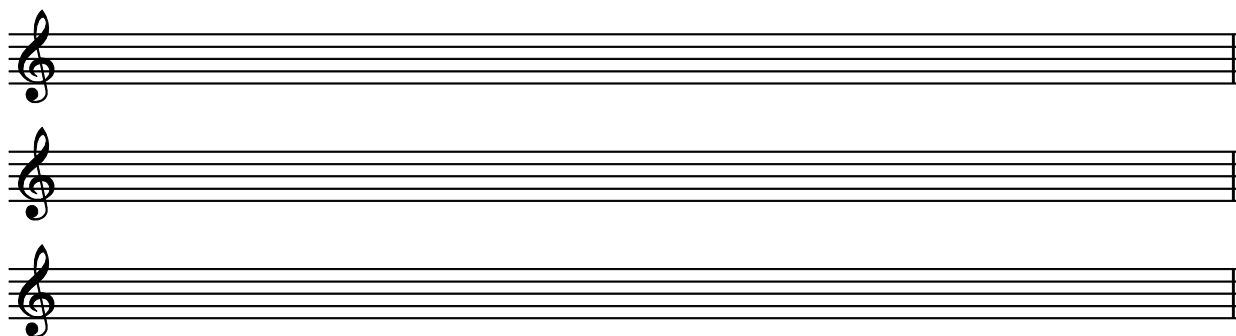
1. Каким тональностям могут принадлежать данные мелодические обороты?



2. Разделить пример на такты и сделать правильную группировку соответственно размеру 4/4:



3. Построить звукоряды мажорных диатонических семиступенных ладов, в которых звук является Уступенью лада.



4. Каким тональностям гармонического мажора принадлежат следующие интервалы?

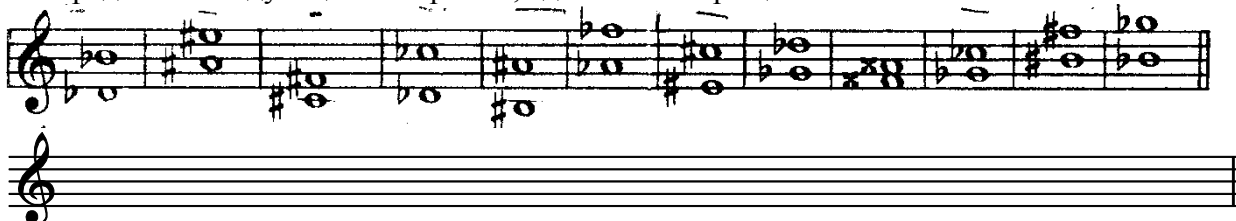


5. Определить лад и тональность в следующем примере:



6. Интервалы:

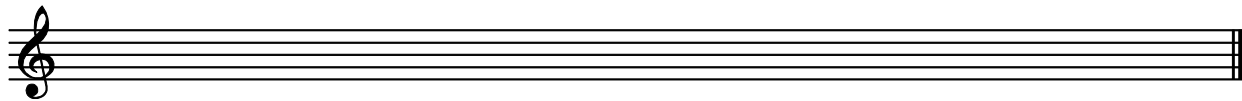
а. Определить следующие интервалы, сделать их обращения:



б. Построить следующую интервальную последовательность

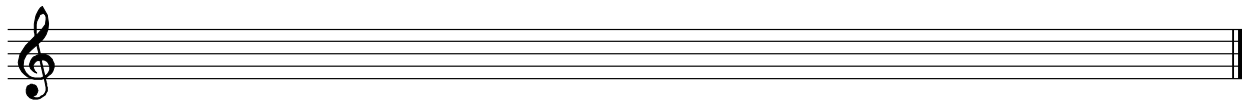
A-Dur:

5 3 ум.5 3 ув.4 6 3 3 ув.2 4 ум.7 5 ум.5 3
 I II II III IV III IV V VI^{..} V VII I VII III



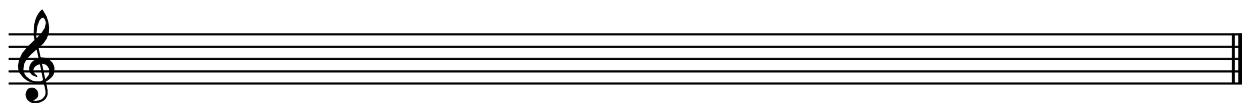
7. Аккорды

а. Построить D₇ и его обращения в тональности E-Dur:

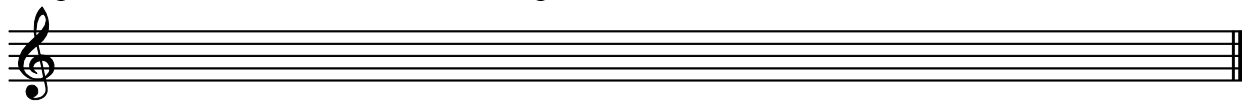


б. Записать аккордовую последовательность в тональности F-dur

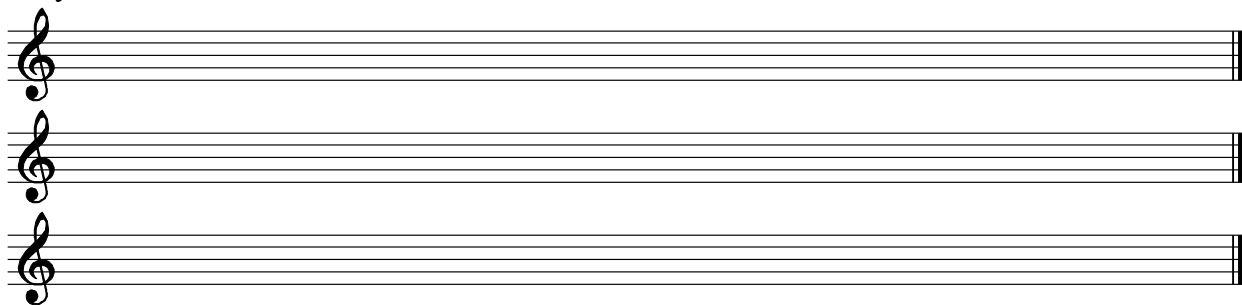
T S₆ум.VII₇D₅⁶ D₃⁴ T II₇ T₆



8. Хроматизм. Записать d- moll в виде хроматической гаммы.



9. Музыкальный диктант



Критерии оценивания

Исполнение сольной программы:

Оценка	Критерии оценивания выступления
7-10 баллов	предусматривает исполнение программы, соответствующей примерным требованиям вступительного испытания, наизусть, выразительно; отличное знание текста, владение необходимыми техническими приемами, штрихами; хорошее звукоизвлечение, понимание стиля исполняемого произведения; использование художественно оправданных технических приемов, позволяющих создавать художественный образ, соответствующий авторскому замыслу;
5-7 баллов	программа соответствует примерным требованиям вступительного испытания, грамотное исполнение

	с наличием мелких технических недочетов, небольшое несоответствие темпа, неполное донесение образа исполняемого произведения;
3-5 баллов	программа соответствует примерным требованиям вступительного испытания, при исполнении обнаружено плохое знание нотного текста, технические ошибки, характер произведения не выявлен;
0-3 баллов	Программа не соответствует примерным требованиям вступительного испытания, незнание наизусть нотного текста, слабое владение навыками игры на инструменте.

Музыкально-теоретическая подготовка:

Оценка	Критерии оценивания
7-10 баллов	выполнение письменной работы без ошибок; устный ответ полный: грамотное исполнение интонационных упражнений, чистая интонация при чтении с листа, правильная схема дирижирования во время пения; слуховой анализ соответствует предъявляемым требованиям с минимальным количеством ошибок (1,2) в среднем темпе.
5-7 баллов	выполнение письменной работы с наличием 1-3 ошибок; устный ответ полный: грамотное исполнение интонационных упражнений, чистая интонация при чтении с листа, правильная схема дирижирования во время пения; слуховой анализ соответствует предъявляемым требованиям с 3-5 количеством ошибок в среднем темпе.
3-5 баллов	выполнение письменной работы с наличием 5-6 ошибок; устный ответ неполный (одна из форм заданий не выполнена абитуриентом): исполнение интонационных упражнений требует корректировки преподавателя, при чтении с листа допускаются интонационные и ритмические ошибки, схема дирижирования во время пения не выдержана; слуховой анализ соответствует предъявляемым требованиям с 3-5 количеством ошибок в медленном темпе.
0-3 баллов	выполнение письменной работы с наличием многочисленных ошибок; устный ответ неполный (две формы заданий не выполнены абитуриентом): исполнение интонационных

	упражнений требует корректировки преподавателя, при чтении с листа допускаются грубые интонационные и ритмические ошибки, схема дирижирования во время пения отсутствует; слуховой анализ не соответствует предъявляемым требованиям – абитуриент с трудом при наводящих комментариях преподавателя определяет элементарные элементы на слух.
--	---

6.4. Прием на основную образовательную программу по специальности

53.02.04 Вокальное искусство осуществляется при наличии у абитуриента документа об основном общем образовании.

Вступительные испытания творческой направленности включают творческие задания, позволяющие определить уровень подготовленности поступающего в области сольного пения и музыкально-теоретической в соответствии с требованиями к выпускникам детских школ искусств, детских музыкальных школ.

При приеме на образовательную программу по специальности 53.02.04 Вокальное и искусство образовательное учреждение проводит следующие вступительные испытания творческой направленности:

- исполнение сольной программы;
- музыкально-теоретическая подготовка.

Исполнение сольной программы

Поступающий представляет список подготовленных произведений и исполняет два из них по выбору экзаменационной комиссии. Рекомендуются к исполнению:

- русские народные песни;
- песни и романсы русских композиторов;
- старинные классические арии и ариетты;
- произведения зарубежных композиторов;
- итальянские и неаполитанские песни.

Примерный уровень сложности произведений:

Русские народные песни: «Во поле береза стояла», «Как под наши ворота», «Выходили красны девицы», «Ах ты, зимушка-зима», «Волга-реченька», «У зари-то, у зореньки», «Вдоль по улице метелица метет», «Утес», «Из-за острова на стрежень», «Прялка», «Липа вековая», «Потеряла я колечко».

Романсы и песни русских композиторов: А.Варламов «Белеет парус одинокий», «Звездочка ясная», «Красный сарафан»; А.Алябьев «Я вас любил»; Л.Гурилев «Сарафанчик», «И скучно, и грустно», «Отгадай, моя родная», «Признание»; М. Глинка «Не щебечи, соловейко», «Жаворонок», «Воет ветер в чистом поле»; А.Даргомыжский «Лихорадушка», «Мне грустно», «Юноша и дева».

Старинные классические арии и ариетты: У.Джордано «Саго mio bene», Д.Кариссими «Vittoria, vittoria», Г.Перселл Ария «Нагк, нагк» из оперы «Королева фей». Г.Ф.Гендель ария Альмиры из оперы «Ринальдо». А.Вивальди Ариетта "Vieni? Vieni?"; Ф.Дуранте Ариетта "Danza, danza"; Г. Гендель Ария Альмиры из оперы «Ринальдо».

Произведения зарубежных композиторов: И. С. Бах «За рекою старый дом», «Весенняя песнь»; Й. Гайдн «К дружбе», «Тихо дверцу в сад открой»; В.А.Моцарт Ария Папагено из оперы «Волшебная флейта», ария Барбарини из оперы «Свадьба Фигаро», «Детские игры», «Тоска по весне»; Л.Бетховен «Сурук», «Волшебный цветок»; Э.Григ «Лесная песнь», «Заход солнца», «Розочка».

Итальянские и неаполитанские песни: Э.Д.Капуа, слова Капура «O sole mio»; Ч.А.Биксио «Мама», «Тона»; неаполитанские народные песни: «Santa Lucia», «Колыбельная», «Серенада»

Для показа вступительных программ абитуриентам предоставляется концертмейстер. Абитуриент должен иметь при себе ноты исполняемых произведений.

Проведение собеседования

Собеседование выявляет общий культурный уровень абитуриента, его эрудицию в области смежных видов искусства.

Музыкально-теоретическая подготовка

Вступительное испытание проводится в устной форме в виде собеседования

Проверка музыкальных данных

Абитуриенты, не имеющие начального музыкального образования, должны:

- спеть отдельно взятый на фортепиано звук;
- определить ладовое наклонение мелодии (мажор, минор) по ее звучанию;
- точно повторить сыгранную экзаменатором музыкальную фразу;
- определить количество звуков в созвучии (интервал, аккорд), и воспроизвести звуки голосом последовательно сверху вниз и снизу вверх;
- воспроизвести ритмический рисунок сыгранного преподавателем музыкального отрывка (не более периода);

Абитуриенты, имеющие начальную музыкальную подготовку, должны:

- интонировать натуральную мажорную гамму и три вида минорной гаммы в тональностях до трех знаков при ключе;
- определить на слух интервал или аккорд и воспроизвести его голосом с названием звуков (нижний или верхний звук созвучия известен);
- сольфеджировать знакомую мелодию (в пределах периода);
- петь с листа с дирижированием одноголосный музыкальный пример (например, Фридкин «Чтение с листа на уроках сольфеджио» - начальные номера)

Критерии оценивания

Исполнение сольной программы

Оценка	Критерии оценивания выступления
7-10 баллов	предусматривает исполнение программы, соответствующей примерным требованиям вступительного испытания, наизусть, исполнение яркое, технически убедительное, выразительное звуковедение, понимание стиля исполняемого произведения; использование художественно оправданных технических приемов, позволяющих создавать художественный образ, соответствующий авторскому замыслу;
5-7 баллов	программа соответствует примерным требованиям вступительного испытания, грамотное исполнение с наличием мелких интонационных недочетов, неполное донесение образа исполняемого произведения;
3-5 баллов	программа соответствует примерным требованиям вступительного испытания, при исполнении обнаружено недостаточное знание нотного и поэтического текстов, интонационные и ритмические ошибки, характер произведения не выявлен;
0-3 баллов	Программа не соответствует примерным требованиям вступительного испытания, незнание наизусть нотного текста, слабое владение вокальными навыками.

Музыкально-теоретическая подготовка

Оценка	Критерии оценивания
7-10 баллов	Абитуриенты, не имеющие начального музыкального образования: требования к проверке музыкальных данных выполнены без ошибок; исполненные произведения показывают умение грамотно интонировать, выдерживать авторские темп, динамику, ритм. Абитуриенты, имеющие начальную музыкальную подготовку: требования к проверке музыкальной подготовке выполнены без ошибок; исполненные произведения показывают умение грамотно интонировать, выдерживать авторские темп, динамику, ритм.
5-7 баллов	Абитуриенты, не имеющие начального музыкального образования: требования к проверке музыкальных данных выполнены без ошибок; исполненные произведения требуют незначительной корректировки с точки зрения интонирования; авторские темп, динамика, ритм выдержаны. Абитуриенты, имеющие начальную музыкальную подготовку: требования к проверке музыкальной подготовки выполнены без ошибок; исполненные произведения требуют незначительной корректировки с точки зрения интонирования;

	авторские темп, динамика, ритм выдержаны.
3-5 баллов	Абитуриенты, не имеющие начального музыкального образования: требования к проверке музыкальных данных выполнены с 1-3 ошибками; исполненные произведения требуют значительной корректировки с точки зрения интонирования, выдерживания авторских темпа, динамики, ритма. Абитуриенты, имеющие начальную музыкальную подготовку: требования к проверке музыкальной подготовки выполнены с 1-3 ошибками; исполненные произведения требуют значительной корректировки с точки зрения интонирования, выдерживания авторских темпа, динамики, ритма.
0-3 баллов	Абитуриенты, не имеющие начального музыкального образования: требования к проверке музыкальных данных не выполнены; исполненные произведения требуют значительной корректировки с точки зрения интонирования, выдерживания авторских темпа, динамики, ритма. Абитуриенты, имеющие начальную музыкальную подготовку: требования к проверке музыкальной подготовки не выполнены; исполненные произведения требуют значительной корректировки с точки зрения интонирования, выдерживания авторских темпа, динамики, ритма.

6.5. Прием на основную образовательную программу по специальности

53.02.06 Хоровое дирижирование осуществляется при наличии у абитуриента документа об основном общем образовании.

Вступительные испытания творческой направленности включают творческие задания, позволяющие определить уровень подготовленности абитуриента в области хорового пения и музыкально-теоретической области в соответствии с требованиями к выпускникам детских школ искусств, детских музыкальных школ, детских хоровых школ.

При приеме на образовательную программу по специальности 53.02.06

Хоровое дирижирование образовательное учреждение проводит следующие вступительные испытания творческой направленности:

- музыкально-теоретическая подготовка;
- исполнительская подготовка.

Музыкально-теоретическая подготовка

Вступительное испытание проводится в письменной форме в виде тестирования

Письменное испытание по музыкально-теоретической подготовке

Поступающий должен выполнить письменную работу (тест), содержащую следующие задания:

- построение гамм трех видов;
- построение интервалов и аккордов от звука и в тональности;
- запись интервальной последовательности;
- запись аккордовой последовательности.

Поступающий должен знать курс музыкальной грамоты в объеме программы ДМШ, ДШИ:

- квинтовый круг тональностей;
- виды мажора и минора;
- построение пройденных интервалов и аккордов отзвука и в тональности;
- родственные тональности;
- хроматическая гамма;
- музыкальный синтаксис: период, фраза, предложение, каденция, цезура.

Поступающий должен записать одноголосный диктант протяженностью 8-10 тактов в размерах 2/4, 3/4, 4/4, 6/8.

Интонационные и ритмические трудности:

сочетание различных видов мажора и минора;
внутритональный хроматизм (хроматические звуки плавные),
модуляционный хроматизм (отклонения в тональности первой степени родства);
ритмические группы с шестнадцатыми, различные варианты пунктирного ритма, а также различные варианты синкопы.

Перед проигрыванием диктанта объявляется тональность и дается настройка в этой тональности. Диктант проигрывается 12-15 раз. Время записи диктанта-20-25 минут.

Пример:

F-dur



Образец теста

Вступительные испытания по музыкально-теоретической подготовке

Выполнил (а) _____

Специальность _____

1. В следующих фрагментах из музыкальной литературы определить лад и тональность:

Бодро, весело

2. Определить тональности мажора и минора по ключевым знакам:

3. Построить интервалы:

м. 2 ↑ м. 3 ↓ б. 2 ↑ б. 3 ↓ ув. 2 ↑ ув. 4 ↓ ч. 5 ↑

м. 6 ↓ ум. 5 ↑ б. 6 ↑ ум. 7 ↓ б. 7 ↑ ум. 4 ↑ ув. 5 ↓

4. Определить обращение септаккорда по его интервальному составу: м.3 + м.3. + б.2.

5. Записать латинскими буквами обозначение мажорной тональности, следующей по квинтовому кругу за тональностью D-dur

6. В тональности e-молл построить D7и его обращения, разрешить в тонику:

7. Найти в данной мелодии движение по звукам септаккорда, определить его.

8. Построить следующую интервальную последовательность и записать в заданном ритме:

B –dur

5 3 ум.5 3 ув.4 6 3 3 ум.7 5 ум.5 3

В.Семёнов «Тихая песенка»
 М.Славкин «Цап, цап, цап», «Зебрёнок»
 В.Соловьев-Седой «Стой, кто идёт?»
 Е.Тиличеева «Дел не надо нам искать», «Походная»
 Чешская народная песня, обработка М.Красева «Пусть настроят скрипки»
 Эстонская народная песня, обработка В.Ключарёва «Кукушка»

2) Общекультурная и музыкально-исполнительская подготовка:

Собеседование включает в себя ответы на вопросы, связанные с программой:

Краткие сведения о жизни и творчестве композитора и автора слов, исполняемого произведения;

Свободный вопрос:

- современники композитора
- вопрос по литературе, истории, связанный и исполняемым произведением или композитором
- хоровые коллективы и хоровые дирижеры

Вступительное испытание по фортепиано:

поступающий должен исполнить программу на фортепиано (в рамках курса общего фортепиано на дирижерском отделении ДШИ, ДМШ). Исполняется по выбору поступающего полифоническое произведение или произведение крупной формы и произведение малой формы (этюд, пьеса).

Примерная программа:

1. И.С. Бах Нотная тетрадь Анны Магдалены Бах Менуэт g- moll;
2. К. Черни Этюды соч.261,821,599,139 (по выбору), К. Черни Этюды op. 299;
3. М.Клементи Сонатина до мажор;
4. А.Гедике Танец.

Критерии оценивания

Музыкально-теоретическая подготовка

Оценка	Критерии оценивания
7-10 баллов	выполнение письменной работы без ошибок; устный ответ полный: грамотное исполнение интонационных упражнений, чистая интонация при чтении с листа, правильная схема дирижирования во время пения; слуховой анализ соответствует предъявляемым требованиям с минимальным количеством ошибок (1,2) в среднем темпе.
5-7 баллов	выполнение письменной работы с наличием 1-3 ошибок; устный ответ полный: грамотное исполнение интонационных упражнений, чистая интонация при чтении с листа, правильная схема дирижирования во время пения; слуховой анализ соответствует предъявляемым требованиям с 3-5 количеством ошибок в среднем темпе.

3-5баллов	выполнение письменной работы с наличием 5-6 ошибок; устный ответ неполный (одна из форм заданий не выполнена абитуриентом): исполнение интонационных упражнений требует корректировки преподавателя, при чтении с листа допускаются интонационные и ритмические ошибки, схема дирижирования во время пения не выдержана; слуховой анализ соответствует предъявляемым требованиям с 3-5 количеством ошибок в медленном темпе.
0-3 баллов	выполнение письменной работы с наличием многочисленных ошибок; устный ответ неполный (две формы заданий не выполнены абитуриентом): исполнение интонационных упражнений требует корректировки преподавателя, при чтении с листа допускаются грубые интонационные и ритмические ошибки, схема дирижирования во время пения отсутствует; слуховой анализ не соответствует предъявляемым требованиям – абитуриент с трудом при наводящих комментариях преподавателя определяет элементарные элементы на слух.

Исполнительская подготовка

Оценка	Критерии оценивания выступления
7-10 баллов	предусматривает исполнение программы, соответствующей примерным требованиям вступительного испытания, наизусть, выразительно; отличное знание текста, владение необходимыми техническими приемами, штрихами; хорошее звукоизвлечение, понимание стиля исполняемого произведения; использование художественно оправданных технических приемов, позволяющих создавать художественный образ, соответствующий авторскому замыслу;
5-7баллов	программа соответствует примерным требованиям вступительного испытания, грамотное исполнение с наличием мелких технических недочетов, небольшое несоответствие темпа, неполное донесение образа исполняемого произведения;
3-5 баллов	программа соответствует примерным требованиям вступительного испытания, при исполнении обнаружено плохое знание нотного текста, технические ошибки, характер произведения не выявлен;
0-3 баллов	Программа не соответствует примерным требованиям вступительного испытания, незнание наизусть нотного текста, слабое владение навыками игры на инструменте.

6.6. Прием на основную профессиональную образовательную программу по специальности 53.02.07 Теория музыки

осуществляется при наличии у абитуриента документа об основном общем образовании.

Вступительные испытания творческой направленности включают

творческие задания, позволяющие определить уровень владения фортепиано, знания в области художественной в соответствии с требованиями к выпускникам детских школ искусств, детских музыкальных школ.

При приеме на образовательную программу по специальности 53.02.07 Теория музыки образовательное учреждение проводит следующие вступительные испытания творческой направленности.

- музыкально-теоретическая подготовка;
- музыкально-историческая и исполнительская подготовка.

Музыкально-теоретическая подготовка

(вступительные испытания по сольфеджио и музыкальной грамоте)

Вступительное испытание проводится в письменной форме в виде тестирования.

Письменное испытание по сольфеджио предполагает запись одногласного диктанта протяженностью 10-12 тактов в размерах 2/4, 3/4, 4/4, 6/8.

Интонационные и ритмические трудности:

сочетание различных видов мажора и минора;

внутритональный и модуляционный хроматизм (хроматические звуки плавные, а также взятые и покинутые скачком), отклонения в тональности первой степени родства, секвентное развитие (секвенции тональные и модулирующие);

ритмические группы с шестнадцатыми, различные варианты пунктирного ритма, а также различные варианты синкопы, триоли.

Перед проигрыванием диктанта объявляется тональность и дается настройка в этой тональности. Диктант проигрывается 12-15 раз.

Пример

D-dur



Письменное испытание по музыкальной грамоте в виде тестирования

Поступающий должен выполнить письменную работу(тест), содержащую следующие задания:

- определение метро-ритмических особенностей фрагмента музыкального произведения;
- определение ладо-тональных особенностей фрагмента музыкального произведения;

- построение гамм, интервалов и аккордов от звука и в тональности с разрешением;
- транспонирование предложенного фрагмента на заданный интервал.

Образец теста

Вступительные испытания по музыкально-теоретической подготовке

Выполнил (а) _____

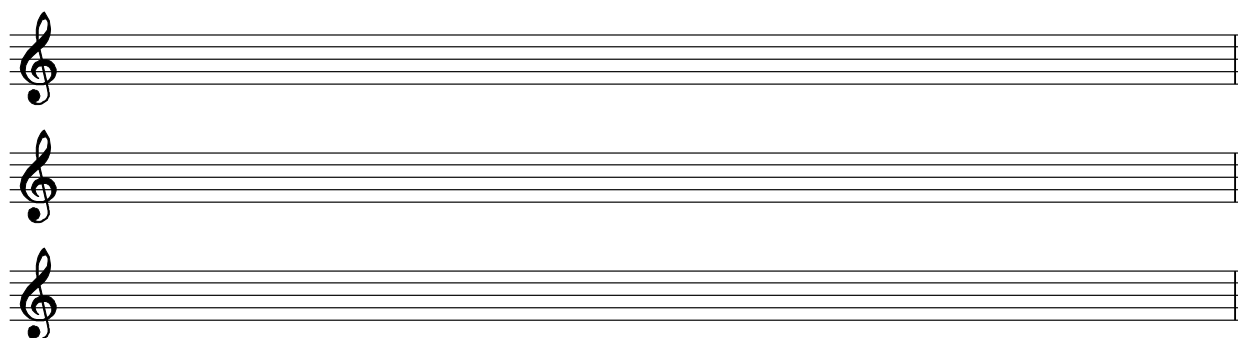
Специальность _____

1. В следующих фрагментах из музыкальной литературы определить размер, классифицировать его (простой, сложный однородный, сложный смешанный, переменный), определить, какой длительности равны группы с особыми видами ритмического деления, виды синкоп.

П. Чайковский Трио, op. 50



2. Построить звукоряды мажорных диатонических семиступенных ладов, в которых звук является V ступенью лада.



3. Определить лад и тональность в следующих примерах:

А)

Ф. Шуберт. Вальс для ф-но. op. 9. №27



Б)

Allegro

4.Разделить пример на такты и сделать правильную группировку соответственно размеру

114 **Allegro con anima** П. Чайковский. Симфония № 5, ч. I

5.Интерваллы:

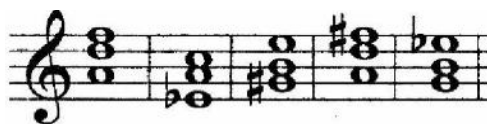
Определить данные интерваллы, сделать их обращения

Записать интервальную последовательность в тональности: A-dur

6 ув.5 6 5 6 ум.7 5 4 3 7 6 ум.5 3 ум.43
I VI⁻ V III I VII I - II III III III III

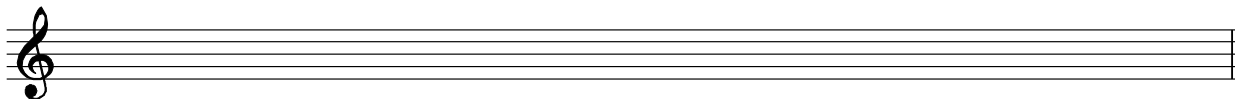
6. Аккорды

А. Определить данные аккорды (все виды трезвучий и септаккордов с обращениями), обозначить каким мажорным и минорным тональностям они принадлежат и на каких ступенях образуются.



Б. Записать аккордовую последовательность в тональности

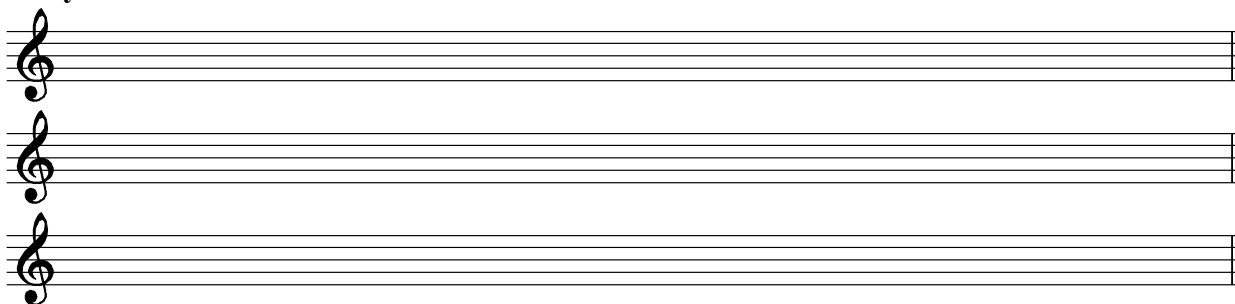
G-dur :3/4 TS₆D| TD⁴₃| TS| D| TII₇| D₇VI| T⁶₄D₇| T ||



7. Хроматизм: найти, отметить и определить хроматические интервалы, входящие в состав следующих аккордов.



8. Музыкальный диктант:



Музыкально-историческая и исполнительская подготовка

включает вступительные испытания по «Музыкальной литературе» и «Фортепиано»

Вступительное испытание по «Музыкальной литературе» проводится в виде теста. Задания соответствуют программе ДМШ и ДШИ по «Музыкальной литературе».

Образец теста

Вступительные испытания по музыкально-исторической подготовке

Выполнил (а) _____

Специальность _____

1. Автор первой отечественной оперы, написанной на национальный сюжет:

а) Бортнянский;

б) Глинка;

в) Чайковский.

2. Исторические события, определившие пути развития русской культуры в первой половине XIX века:

а) реформы Петра I;

б) отмена крепостного права;

в) Отечественная война 1812 года, восстание декабристов 1825 года.

3. Какие из указанных номеров М.Глинка использовал в опере «Руслан и Людмила»?

а) Каватина и рондо Антонида;

б) хор «Лель таинственный»;

в) ария Руслана;

г) «Персидский хор».

4. Средствами какого музыкального жанра охарактеризован Мельник в опере «Русалка» Даргомыжского:

а) марш;

б) лирическая протяжная песня;

в) плясовая песня.

5. Первая русская консерватория была основана в 1862 году:

а) Н.Рубинштейном в Москве;

б) А.Рубинштейном в Петербурге;

в) М. Балакиревым в Петербурге.

6. Сферы деятельности П.Бородина:

а) ученый;

б) композитор;

в) фольклорист;

г) критик;

д) пианист.

7. Годы жизни М.П.Мусоргского:

а) 1813-1869;

б) 1833-1887;

в) 1839-1881.

8. Перечислите известные вам произведения Л. Бетховена:

9. Определить вокальные циклы Шуберта, перечислить песни, входящие в них:

10. Определить произведение по фрагменту:

Andantino molto cantabile e con dolore

The image shows a three-system musical score for piano. The key signature is F# major (three sharps) and the time signature is 6/8. The first system starts with a piano (*pp*) dynamic. The second system begins with the instruction *con espressione*. The score includes treble and bass staves with various musical notations such as slurs, accents, and dynamic markings.

Вступительное испытание по «Фортепиано»

Поступающий должен исполнить сольную программу, состоящую из полифонического произведения, этюда, классического сонатного allegro, пьесы.

Примерная программа:

1. И.С.Бах. Трехголосная инвенция.
2. К.Черни. Этюды оп. 740; М. Мошковский. Этюды оп. 72.
3. В.Моцарт. Соната си бемоль мажор № 16, 1 часть.
4. А.Лядов. Прелюдия си бемоль минор, оп. 31.

Критерии оценивания

Музыкально-теоретическая подготовка

Оценка	Критерии оценивания
7-10 баллов	выполнение письменной работы без ошибок; устный ответ полный: грамотное исполнение интонационных упражнений, чистая интонация при чтении с листа, правильная схема дирижирования во время пения; слуховой анализ соответствует предъявляемым требованиям с минимальным количеством ошибок (1,2) в среднем темпе.
5-7 баллов	выполнение письменной работы с наличием 1-3 ошибок;

	устный ответ полный: грамотное исполнение интонационных упражнений, чистая интонация при чтении с листа, правильная схема дирижирования во время пения; слуховой анализ соответствует предъявляемым требованиям с 3-5 количеством ошибок в среднем темпе.
3-5 баллов	выполнение письменной работы с наличием 5-6 ошибок; устный ответ неполный (одна из форм заданий не выполнена абитуриентом): исполнение интонационных упражнений требует корректировки преподавателя, при чтении с листа допускаются интонационные и ритмические ошибки, схема дирижирования во время пения не выдержана; слуховой анализ соответствует предъявляемым требованиям с 3-5 количеством ошибок в медленном темпе.
0-3 баллов	выполнение письменной работы с наличием многочисленных ошибок; устный ответ неполный (две формы заданий не выполнены абитуриентом): исполнение интонационных упражнений требует корректировки преподавателя, при чтении с листа допускаются грубые интонационные и ритмические ошибки, схема дирижирования во время пения отсутствует; слуховой анализ не соответствует предъявляемым требованиям – абитуриент с трудом при наводящих комментариях преподавателя определяет элементарные элементы на слух.

Музыкально-историческая и исполнительская подготовка **Критерии оценивания**

Оценка	Критерии оценивания
7-10 баллов	выполнение письменной работы (теста) без ошибок; сольная программа по фортепиано соответствует требованиям, исполнена грамотно в соответствии с авторским замыслом.
5-7 баллов	выполнение письменной работы (теста) с 1-2 ошибками; сольная программа по фортепиано соответствует требованиям, исполнена с незначительными темповыми в соответствии с авторским замыслом.
3-5баллов	выполнение письменной работы (теста) с наличием 3-4 ошибок; сольная программа по фортепиано соответствует требованиям, исполнена с темповыми и ритмическими нарушениями, искажающими авторский

	замысел.
0-3 баллов	выполнение письменной работы (теста) с многочисленными ошибками; сольная программа по фортепиано не соответствует требованиям, исполнена нарушениями, сильно искажающими авторский замысел.